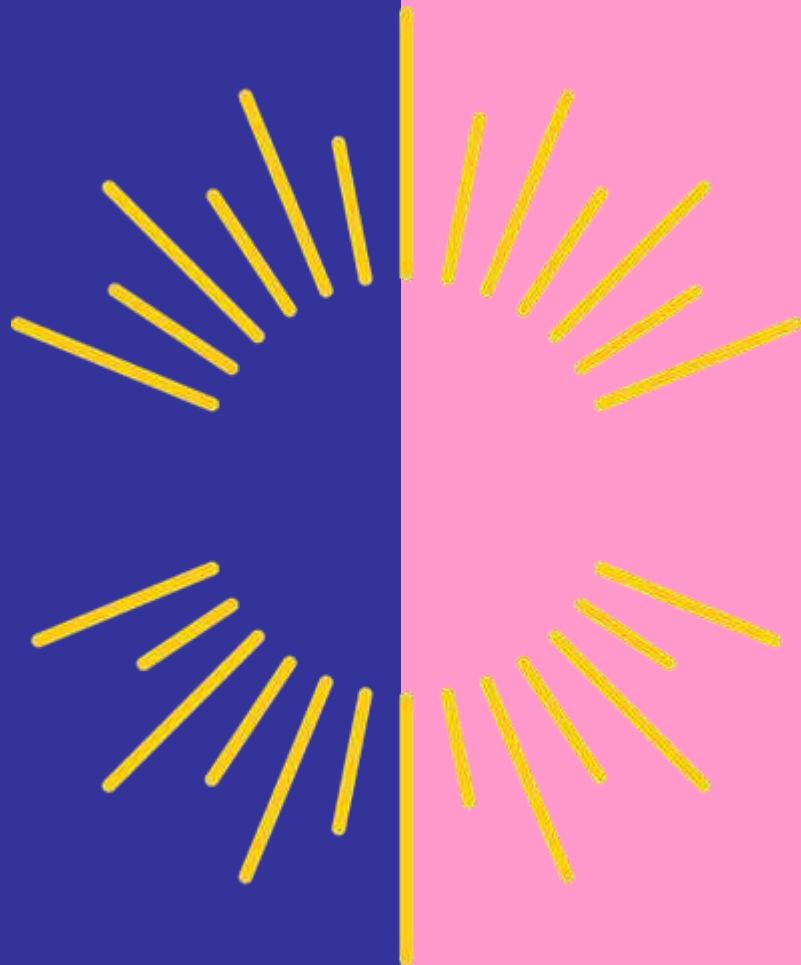


# Lapin hyvinvointialueen lasten ja nuorten hyvinvointi- suunnitelma

2026-2029

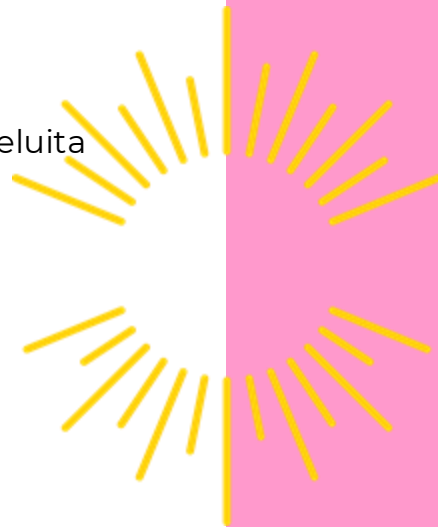


# Sisällysluettelo

1. Mikä on lasten ja nuorten hyvinvointisuunnitelma?
  - 1.1. Lasten ja nuorten hyvinvointisuunnitelma on osa hyvinvointisuunnitelmakokonaisuutta
  - 1.2. Suunnitelman valmistelu
2. Lappilaisten lasten ja nuorten kasvuolot sekä hyvinvointi
3. Perhekeskus yhteistyön rakenteena lasten, nuorten ja perheiden hyvinvoinnin edistämiseksi
4. Lasten ja nuorten hyvinvointia edistäviä sekä ongelmia ehkäiseviä toimia ja palveluita alueella
5. Lastensuojelu
  - 5.1. Lastensuojelun palvelujärjestelmä
  - 5.2. Lastensuojelun tarve alueella
  - 5.3. Lastensuojeluun varattavat voimavarat
6. Suunnitelman toteuttaminen ja seuranta
  - 6.1. Painopisteet ja tavoitteet
  - 6.2. Lasten ja nuorten hyvinvointia lisäävät kasvuolot
  - 6.3. Lasten, nuorten ja perheiden oikea-aikaiset ja tarpeen mukaiset palvelut
  - 6.4. Monialainen yhteistyö lasten, nuorten ja perheiden tueksi
  - 6.5. Suunnitelman seuranta ja arviointi

Lähteet

Lasten ja nuorten hyvinvointisuunnitelman työryhmä





# 1. Mikä on lasten ja nuorten hyvinvointisuunnitelma?

Hyvinvointialueen on laadittava alueellinen lasten- ja nuorten hyvinvointisuunnitelma, jossa kuvataan lasten ja nuorten hyvinvoinnin tilaa ja hyvinvoinnin edistämisen toimenpiteitä siltä osin kuin lastensuojelulain 12 § edellyttää. Suunnitelma hyväksytään hyvinvointialueen aluevaltuustossa ja tarkistetaan vähintään kerran neljässä vuodessa.

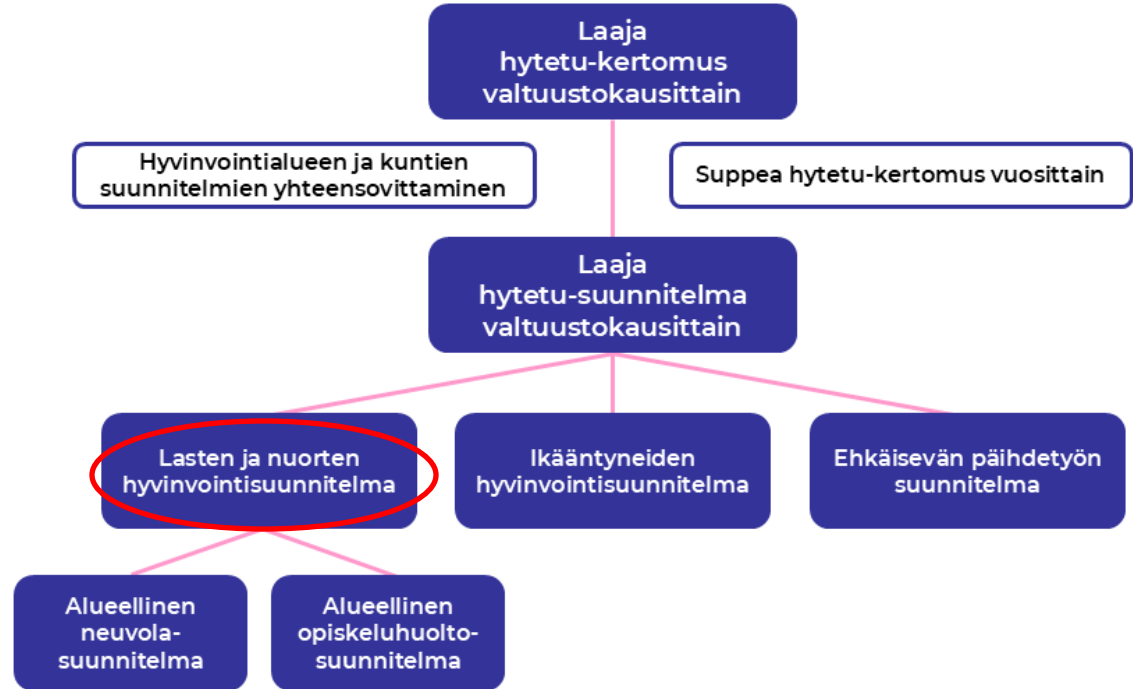
Suunnitelmassa on huomioitava:

- 1) lasten ja nuorten kasvuolot sekä hyvinvoinnin tila alueella
- 2) lasten ja nuorten hyvinvointia edistäviä sekä ongelmia ehkäiseviä toimia ja palveluita alueella
- 3) lastensuojelun tarve alueella
- 4) lastensuojeluun varattavat voimavarat
- 5) tämän lain mukaisten tehtävien hoitamiseksi käytettävissä oleva lastensuojelun palvelujärjestelmä
- 6) yhteistyön järjestäminen eri viranomaisten sekä lapsille ja nuorille palveluja tuottavien yhteisöjen ja laitosten välillä
- 7) suunnitelman toteuttaminen ja seuranta

# 1.1. Lasten ja nuorten hyvinvointisuunnitelma on osa hyvinvointisuunnitelmakokonaisuutta

Lasten ja nuorten hyvinvointisuunnitelma on osa hyvinvointisuunnitelmaa.

Alueellinen neuvolasuunnitelma (Terveystieteiden laaki 15 §) ja alueellinen opiskeluhoito-suunnitelma (Laki oppilas- ja opiskeluhoitolain muuttamisesta 13a §) kuvataan erillisinä lasten ja nuorten hyvinvointisuunnitelman alasuunnitelmina.



## 1.2. Suunnitelman valmistelu

Lasten ja nuorten hyvinvointisuunnitelman työryhmä on monialainen joukko Lapin hyvinvointialueen ammattilaisia.

Muita toimijoita eli kuntia, järjestöjä ja seurakuntia on kuultu suunnitelman valmistelussa marras-joulukuussa 2025 monialaisissa perhekeskuksen palvelualueittaisissa ohjausryhmissä, joissa on edustus jokaisesta Lapin kunnasta sekä järjestöjen, seurakuntien ja Lapin hyvinvointialueen edustus.

Suunnitelman luonnosta on esitelty Lapin hyvinvointialueen sosiaali- ja terveystalvelujen lautakunnalle 6.11.2025.

Lisäksi on järjestetty avoin työpaja Kouluterveyskyselyiden vuoden 2025 tuloksista 17.11.2025. Työpajan tuotoksia on hyödynnetty suunnitelman toimenpiteiden laadinnassa.



## 2. Lappilaisten lasten ja nuorten kasvuolot sekä hyvinvointi



lapha.fi

Lapin hyvinvointialue

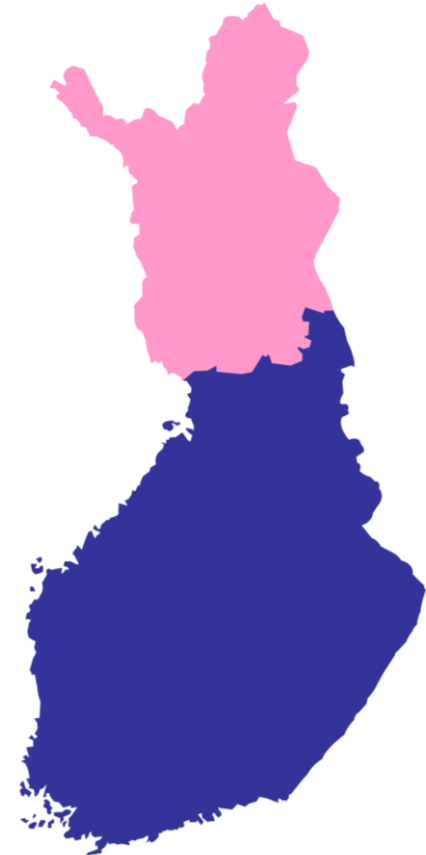
Lappi Nuorisoyhdistys  
Lappi Nuorisoyhdistys  
Lappi Nuorisoyhdistys

# Lappilaisten lasten ja nuorten kasvuolot sekä hyvinvointi 1/3

Vuoden 2024 lopussa Lapin hyvinvointialueella oli 176 151 asukasta. Väestöennusteen mukaan Lapin asukkaiden määrä tulee laskemaan.

Lasten ja nuorten määrä Lapissa on ollut laskusuuntainen 1990-luvulta saakka. Vuonna 2024 0-14-vuotiaiden osuus oli 13,9 % Lapin asukkaista.

Vuonna 2024 hyvinvointialueella oli 8 295 alle kouluikäistä lasta



# Lappilaisten lasten ja nuorten kasvuolot sekä hyvinvointi 2/3

## Mielen hyvinvointi ja koettu terveys

### KOKEE TERVEYTENSÄ KESKINKERTAISEKSI TAI HUONOKSI

- 4. ja 5. luokan oppilaista 9 % (8\*)
- 8. ja 9. luokan oppilaista 24 % (22)
- lukion 1. ja 2. vuoden opiskelijoista 22 % (21)
- ammattillisen oppilaitoksen 1. ja 2. vuoden opiskelijoista 26 % (25)

### TYTYTYVÄINEN ELÄMÄÄNSÄ

- 4. ja 5. luokan oppilaista 85 % (85)
- 8. ja 9. luokan oppilaista 67 % (68)
- lukion 1. ja 2. vuoden opiskelijoista 69 % (71)
- ammattillisen oppilaitoksen 1. ja 2. vuoden opiskelijoista 70 % (68)

### KOHTALAINEN TAI VAIKEA AHDISTUNEISUUS

- 8. ja 9. luokan oppilaista 22 % (22)
- lukion 1. ja 2. vuoden opiskelijoista 21 % (21)
- ammattillisen oppilaitoksen 1. ja 2. vuoden opiskelijoista 16 % (19)

### LUOTTA SAAVANSA APUA, KUN TARVITSEE

- 8. ja 9. luokan oppilaista 58 % (58)
- lukion 1. ja 2. vuoden opiskelijoista 67 % (67)
- ammattillisen oppilaitoksen 1. ja 2. vuoden opiskelijoista 71 % (66)

## Elintavat ja ylipaino

### YLIPAINO JA LIHAVUUS (BMI $\geq 25$ )

- 2-6-vuotiaista 23 % (19\*)
- 7-12-vuotiaista 27 % (22)
- 13-16-vuotiaista 28 % (24)

### SYÖ AAMUPALAA JOKA AAMU

- 4. ja 5. luokan oppilaista 67 % (71)
- 8. ja 9. luokan oppilaista 54 % (55)

### SYÖ KOULULOUNASTA PÄIVITTÄIN

- 8. ja 9. luokan oppilaista 58 % (56)
- lukion 1. ja 2. vuoden opiskelijoista 67 % (64)
- ammattillisen oppilaitoksen 1. ja 2. vuoden opiskelijoista 62 % (57)

### HEIKKO FYYSINEN TOIMINTAKYKY

- 5. luokkalaisista 40 % (36)
- 8. luokkalaisista 44 % (40)

### SEKSUAALITERVEYS

- raskaudenkeskeytykset alle 20-vuotiailla 10 / 1000 15-19-vuotiasta naista (6)

## Arjen turvallisuus

### TUNTEE ITSENSÄ YKSINÄISEKSI

- 8. ja 9. luokan oppilaista 15 % (13)
- lukion 1. ja 2. vuoden opiskelijoista 14 % (12)
- ammattillisen oppilaitoksen 1. ja 2. vuoden opiskelijoista 12 % (12)

### KOULUKIUSATTUNA VÄHINTÄÄN KERRAN VIIKOSSA

- 4. ja 5. luokan oppilaista 10 % (9)
- 8. ja 9. luokan oppilaista 9 % (8)
- lukion 1. ja 2. vuoden opiskelijoista 2 % (2)
- ammattillisen oppilaitoksen 1. ja 2. vuoden opiskelijoista 3 % (4)

### KOKENUT VÄKIVALTA VANHEMPIEN TAI HUOLTA PITÄVIEN AIKUISTEN TAHOLTA

- 4. ja 5. luokan oppilaista 12 % (12)
- 8. ja 9. luokan oppilaista 9 % (9)
- lukion 1. ja 2. vuoden opiskelijoista 4 % (5)
- ammattillisen oppilaitoksen 1. ja 2. vuoden opiskelijoista 4 % (5)

\*Sulkeissa ilmoitettu luku kuvaa koko maan tilannetta kyseisessä indikaattorissa.

Lähteet: THL Sotkanet. Kouluterveyskysely 2025.

# Lappilaisten lasten ja nuorten kasvuolot sekä hyvinvointi 3/3

## Positiivisia tekijöitä lappilaisten lasten ja nuorten hyvinvoinnissa

- Lasten ja nuorten koettu terveys ja elämään tyytyväisyys on parantunut vuosien 2023-2025 välillä.
- Lappilaisten nuorten kokema yksinäisyys on vähentynyt vuosien 2023-2025 välillä.
- Lasten ja nuorten kokema fyysinen väkivalta huoltajien taholta on Lapissa vähentynyt vuosien 2023-2025 välillä.

## Huolta herättäviä tekijöitä lappilaisten lasten ja nuorten hyvinvoinnissa

- Lappilaisten nuorten kokema ahdistuneisuus on yleistä.
- Lasten ja nuorten ylipaino on Lapissa muuta maata yleisempää.
- Lasten ja nuorten liikkuminen on huolestuttavan vähäistä ja ravitsemustottumuksissa on kehitettävää.
- Positiivisesta kehityksestä huolimatta joka kymmenes ala- tai yläkoululainen kokee vanhempien taholta fyysistä väkivaltaa.

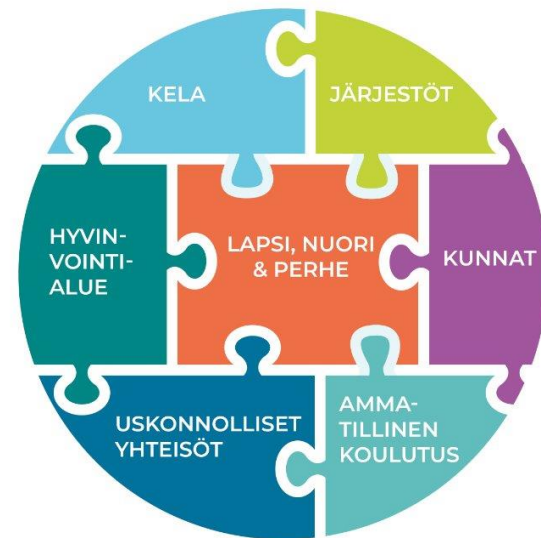
### 3. Perhekeskus yhteistyön rakenteena lasten, nuorten ja perheiden hyvinvoinnin edistämisessä



# Perhekeskus yhteistyön rakenteena lasten, nuorten ja perheiden hyvinvoinnin edistämiseksi

Toimiva yhteistyö edistää hyvinvointia ja mahdollistaa varhaisen ja oikea-aikaisen tuen lapsille, nuorille ja perheille. Yhteistyön onnistumiseen tarvitaan yli organisaatio- ja sektorirajojen ylittävää monitoimijaista yhteistä työtä. Lapissa monitoimijaista yhteistyötä toteutetaan verkostomaisissa perhekeskuksissa, joita kehitetään ja vakiinnutetaan valtakunnallisen perhekeskustoimintamallin mukaisesti.

Perhekeskus on monialainen lasten, nuorten ja perheiden palveluverkosto, joka edistää hyvinvointia ja terveyttä sekä tarjoaa varhaista tukea, hoitoa ja kuntoutusta. Perhekeskuksessa toimii moniammatillisessa yhteistyössä hyvinvointialueen sosiaali- ja terveystyöpalvelut, kuntien sivistystyöpalvelut ja terveyttä ja hyvinvointia edistävä toiminta sekä seurakuntien, järjestöjen ja muiden toimijoiden toiminnat ja palvelut.



## 4. Lasten ja nuorten hyvinvointia edistäviä sekä ongelmia ehkäiseviä toimia ja palveluita alueella



# Lasten ja nuorten hyvinvointia edistäviä sekä ongelmia ehkäiseviä toimia ja palveluita alueella 1/2

## Lasten ja nuorten hyvinvointia tukevia ja ennaltaehkäiseviä perustason palveluita

- äitiys- ja lastenneuvola
- koulu- ja opiskeluterveydenhuolto
- opiskelu- sekä oppilashuollon kuraattori- ja psykologipalvelut
- kasvatus- ja perheneuvonta
- lapsiperheiden sosiaalityö ja -ohjaus
- perheoikeudelliset palvelut

## Muita perustason palveluita, jotka tukevat lasten ja nuorten hyvinvointia

- suun terveydenhuolto
- terveysasemapalvelut
- kuntoutus ja apuvälinepalvelut
- aikuisten sosiaali- sekä mielenterveys- ja riippuvuuspalvelut

Lapissa on kehitetty ja käyttöön otettu matalan kynnyksen digitaalisia palveluita lapsiperheiden ja nuorten tueksi mm. sähköinen perhekeskus, Pyydä apua –palvelu, Apua huoliin –chat ja tarina-auttamisen videot sekä Perheohjaamo-palvelu.

Lapsiperheille suunnattua viestintää toteutetaan mm. Lapin lapsiperheet kanavilla sosiaalisessa mediassa.

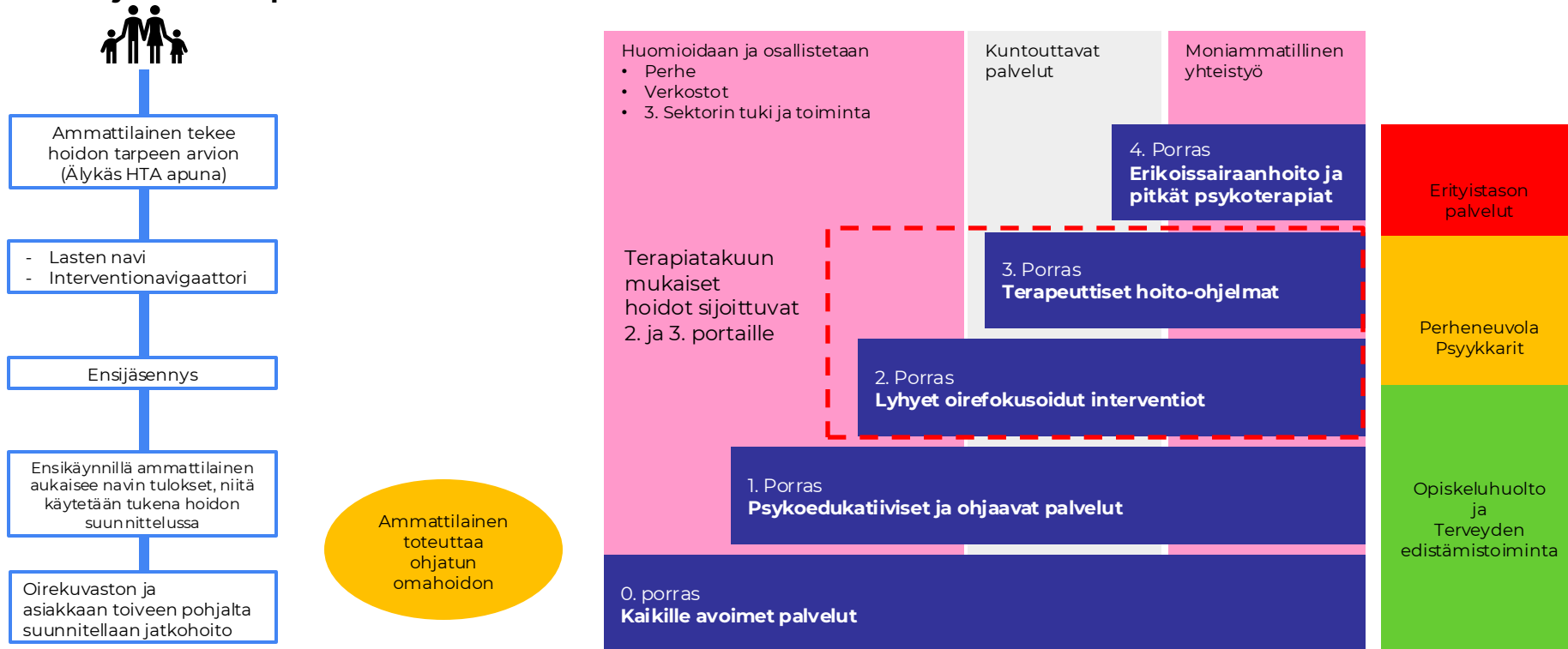
Matalalla kynnyksellä toteutettavia palveluita on kehitetty Vahva Sote Lapin hyvinvointialueelle, VASA2- hankkeessa yhteistyössä hyvinvointialueen, järjestöjen, seurakunnan ja kolmannen sektorin kanssa, kuten Nepsy-polku, Ankkuritoiminta ja VaSa-verkosto.

Kuntien varhaiskasvatuksen, perusopetuksen ja nuorisotyön palvelut sekä järjestöjen ja seurakuntien palvelut ovat keskeisiä ennaltaehkäiseviä palveluita. Yhteistyössä toteutetaan mm. kohtaamispaikkatoimintaa.

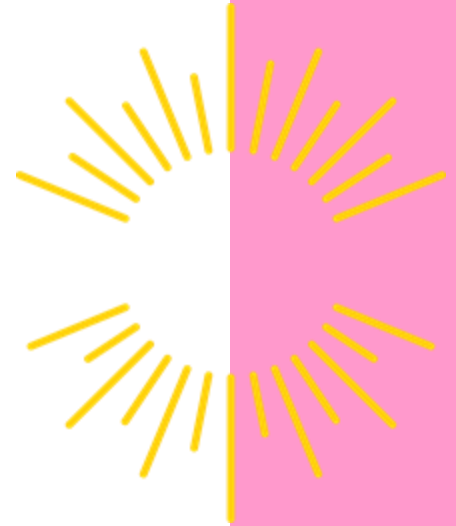
Terapiatakuuseen liittyen henkilöstölle on järjestetty menetelmäkoulutuksia.

# Lasten ja nuorten hyvinvointia edistäviä sekä ongelmia ehkäiseviä toimia ja palveluita alueella 2/2

## Lasten ja nuorten portaittainen hoitomalli



# 5. Lastensuojelu



# 5.1. Lapsiperheiden ja lastensuojelun palvelujärjestelmä

## Kriisi- ja sosiaalipäivystys

**Sosiaalihuoltolain mukaiset palvelut**, mm. lapsiperheiden sosiaalityö, perheneuvola, opiskeluhoolto, sosiaalihuoltolain mukaiset tukitoimet

Avohuollon tukitoimiin on ryhdyttävä viipymättä silloin, kun kasvuolosuhteet vaarantuvat tai eivät turvaa lapsen terveyttä tai kehitystä tai lapsi vaarantaa terveyttään tai kehitystään omalla käyttäytymisellään.

**Lastensuojelun avohuollon palvelut**, tarkoituksena edistää ja tukea lapsen myönteistä kehitystä sekä tukea vanhempia heidän kasvatustehtävässään. Avohuollon palveluita ovat mm. lastensuojelun sosiaalityö, tehostettu perhetyö, perhekuntoutus ja muut avohuollon tukitoimet.

**Sijaishuollon palvelut** ovat viimesijaisia palveluita, kun lapsen asuminen on järjestettävä kodin ulkopuolella. **Jälkihuollon palvelut** järjestetään sijaishuollon päättyessä lapselle tai nuorelle.

Ensiarviointi-  
tiimissä  
käsitellään  
saapuneet  
yhteydenotot,  
hakemukset ja  
ilmoitukset.  
Palvelu-  
tarpeen  
arviointi  
laaditaan  
tarvittaessa  
yhdessä  
perheen  
kanssa.

## 5.2. Lastensuojelun tarve alueella

Lastensuojelu-  
ilmoitusten ja  
avohuollon  
asiakkuuksien  
määrä on noussut  
merkittävästi.

Kodin ulko-  
puolisten  
sijoitusten  
määrissä  
ei ole kasvua.

Vaativan tason  
laitoshoidon tarve  
on kasvanut.

Indikaattori	Alue	2022	2023	2024
0–17-vuotiaat lapset, joista on tehty lastensuojeluilmoitus, % vastaavan ikäisestä väestöstä (THL) info ind. 1086	Koko maa	9,1	10,2	10,7
	Lapin hyvinvointialue	9,3	10,5	12,6
Huostassa vuoden aikana olleet 0–17-vuotiaat, % vastaavan ikäisestä väestöstä (THL) info ind. 1077	Koko maa	1,0	1,0	1,0
	Lapin hyvinvointialue	1,1	1,2	1,2
Kiireellisesti vuoden aikana sijoitettuna olleet 0–17-vuotiaat, % vastaavan ikäisestä väestöstä (THL) info ind. 1078	Koko maa	0,4	0,5	0,5
	Lapin hyvinvointialue	0,4	0,5	0,5
Kodin ulkopuolelle sijoitetut 0-17-vuotiaat, % vastaavan ikäisestä väestöstä (THL) info ind. 191	Koko maa	1,6	1,6	1,6
	Lapin hyvinvointialue	1,8	1,9	1,9
Lastensuojelun avohuollon asiakkaat, 0–17-vuotiaat vuoden aikana, % vastaavan ikäisestä väestöstä (THL) info ind. 1245	Koko maa	3,6	3,8	3,4
	Lapin hyvinvointialue	4,0	4,1	4,8

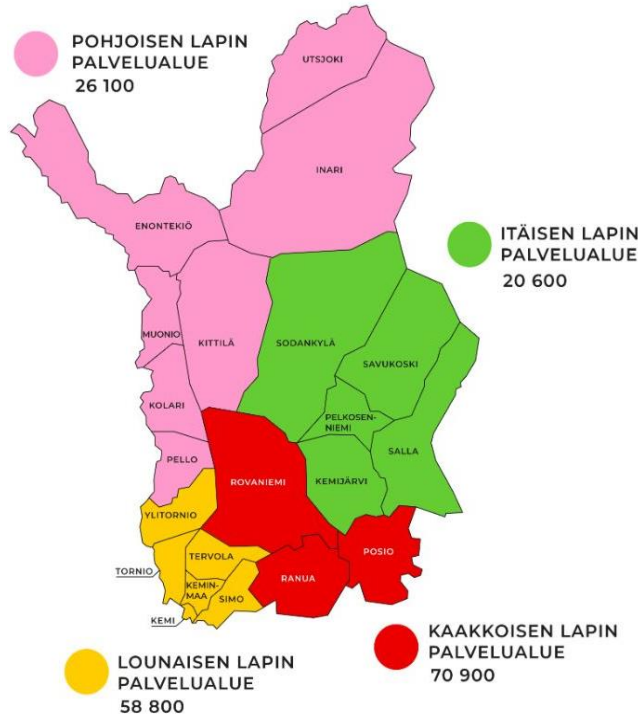
# 5.3. Lastensuojeluun varattavat voimavarat

## Pohjoinen palvelualue

Avohuollon asiakkaat: 335  
Sijaishuollon asiakkaat: 47  
Jälkihuollon asiakkaat: 48  
Sosiaalityöntekijät: 6,5  
Perheohjaajat: 2 + (5  
yhdenntetty tehtävä  
lapsiperheiden palvelujen  
kanssa)

## Lounainen palvelualue

Avohuollon asiakkaat: 442  
Sijaishuollon asiakkaat: 143  
Jälkihuollon asiakkaat: 189  
Sosiaalityöntekijät: 19  
Sosiaali- ja perheohjaajat: 7  
Lastensuojeluyksikkö: 6 + 1  
asiakaspaiikka 0-17 –  
vuotiaille



## Itäinen palvelualue

Avohuollon asiakkaat: 184  
Sijaishuollon asiakkaat: 30  
Jälkihuollon asiakkaat: 49  
Sosiaalityöntekijät: 5  
Perheohjaajat: 2 (yhdenntetty  
tehtävä lapsiperheiden  
palvelujen kanssa)

## Kaakkoinen palvelualue

Avohuollon asiakkaat: 483  
Sijaishuollon asiakkaat: 151  
Jälkihuollon asiakkaat: 193  
Sosiaalityöntekijät: 20,5  
Sosiaali- ja perheohjaajat: 7  
Perhetyöntekijät: 7  
Kaksi lastensuojeluyksikköä: 13  
paikkainen lapsi- ja nuorisokoti  
13-17 -vuotiaille sekä kolme  
osastoinen  
lastensuojeluyksikkö 12-17 -  
vuotiaille

## 6. Suunnitelman toteuttaminen ja seuranta



# 6.1. Suunnitelman painopisteet ja tavoitteet

## Lasten ja nuorten hyvinvointia lisäävät kasvuolot

Tuetaan vanhemmuutta

Edistetään turvallista lapsuutta ja nuoruutta

Vahvistetaan perheiden oma- ja itsehoitotaitoja

## Lasten, nuorten ja perheiden oikea-aikaiset ja tarpeen mukaiset palvelut

Vahvistetaan ohjausta ja neuvontaa

Edistetään lasten, nuorten ja perheiden varhaista tukea

## Monialainen yhteistyö lasten, nuorten ja perheiden tueksi

Kehitetään yhteistyötä kuntien, järjestöjen, seurakuntien ja muiden toimijoiden kanssa perhekeskustoimin tamallin mukaisesti

Vahvistetaan hyvinvointialueen ammattilaisten välistä yhteistyötä

## 6.2. Lasten ja nuorten hyvinvointia lisäävät kasvuolot 1/2

Tavoitteet	Toimenpiteet	Vastuutaho	Toimenpidemittari	Tulosindikaattori
Tuetaan vanhemmuutta	Laajennetaan ja vahvistetaan Neuvokas perhe - menetelmän käytön suunnitelmallisuutta ja toteuttamista monialaisesti eri palveluissa	Perhekeskus vastuuyksiköt Kunnat	Suunnitelma menetelmän käytöstä on tehty (kyllä/ei) Menetelmä on käytössä 11/21 kunnista	<p>Kouluterveyskyselyn tulokset 2025 4. ja 5. luokan sekä 8. ja 9. luokan oppilaista ja 1. ja 2. vuoden opiskelijoista</p> <ul style="list-style-type: none"> <li>• Kokee terveydentilansa keskinkertaiseksi tai huonoksi</li> <li>• Tyytyväinen elämäänsä tällä hetkellä</li> <li>• Kohtalainen tai vaikea ahdistuneisuus</li> <li>• Tuntee itsensä yksinäiseksi</li> <li>• Erittäin heikko osallisuuden kokemus</li> <li>• Kokenut vanhempien tai muiden huoltapitävien aikuisten fyysistä väkivaltaa vuoden aikana</li> </ul>
	Koulutetaan ammattilaisia Lapset puheeksi - menetelmän käyttöön	Perhekeskus vastuuyksiköt	Menetelmään koulutettu hvan ammattilaisia jokaisesta kunnasta 21/21	
	Vahvistetaan kohtaamispaikkatoiminnan suunnitelmallisuutta ja toteutetaan toimintaa monialaisesti	Perhekeskus vastuuyksiköt	Suunnitelma kohtaamispaikkatoiminnan vahvistamisesta on tehty (kyllä/ei) Toteutetaan monialaisesti (kyllä/ei)	
Edistetään turvallista lapsuutta ja nuoruutta	Työkalupakki väkivallan haittavaikutusten tunnistamiseen lapsissa - verkkokoulu lisätään osaksi perhedytystä lastensuojelussa, perhetyössä ja perusterveydenhuollossa.	Lasten, nuorten, perheiden ja vammaisten palvelujen vastuualue	Barnahus-työkalupakki on käytössä sotepalveluissa, jokaisessa kunnassa 21/21	
	Laajennetaan ja vahvistetaan perheasioiden sovittelua	Perheoikeudelliset palvelut	Sovittelua on tarjolla jokaisella paikkakunnalla (kyllä/ei)	

## 6.2. Lasten ja nuorten hyvinvointia lisäävät kasvuolot 2/2

Tavoitteet	Toimenpiteet	Vastuutaho	Toimenpidemittari	Tulosindikaattori
Vahvistetaan perheiden oma- ja itsehoitotaitoja	Vahvistetaan tiedottamista tarina-auttamisen palveluista asukkailla sekä edistetään ammattilaisten tietoisuutta palveluun ohjaamiseen	Perhekeskus vastuuyksiköt Viestintä	Palvelun käyttäjämäärät  Ammattilaisille on viestitty palvelusta systemaattisesti (kyllä/ei)	Kouluterveyskyselyn tulokset 2025 4. ja 5. luokan sekä 8. ja 9. luokan oppilaista ja 1. ja 2. vuoden opiskelijoista <ul style="list-style-type: none"> <li>Kokee terveydentilansa keskin kertaiseksi tai huonoksi</li> </ul>
	Tarjotaan Mielenterveystalon ohjatut omahoito-ohjelmat perheille, joille tunnistetaan sille tarve	Perhekeskus vastuuyksiköt	Asiakaspalautteen mukaan vähintään 80% vanhemmista kokee ohjelman tukeneen vanhemmuutta (kyllä/ei)	<ul style="list-style-type: none"> <li>Tyytyväinen elämäänsä tällä hetkellä</li> <li>Kohtalainen tai vaikea ahdistuneisuus</li> <li>Tuntee itsensä yksinäiseksi</li> <li>Erittäin heikko osallisuuden kokemus</li> <li>Kokenut vanhempien tai muiden huoltajien aikuisten fyysistä väkivaltaa vuoden aikana</li> </ul>

## 6.3. Lasten, nuorten ja perheiden oikea-aikaiset ja tarpeen mukaiset palvelut

Tavoitteet	Toimenpiteet	Vastuuta ho	Toimenpidemittari	Tulosindikaattori
Vahvistetaan ohjausta ja neuvontaa	Vahvistetaan lasten, nuorten ja perheiden palveluohjausta kohti yhden yhteydenoton periaatetta	Perhekeskus vastuuyksiköt	Palveluohjausta saatavilla jokaisella palvelualueella (kyllä/ei)	Kouluterveyskyselyn tulokset 2025 4. ja 5. luokan sekä 8. ja 9. luokan oppilaista ja 1. ja 2. vuoden opiskelijoista
Edistetään lasten, nuorten ja perheiden varhaista tukea	Vakiinnutetaan perhekeskustoimintamalli Lappiin	Perhekeskus vastuuyksiköt Kunnat	Perhekeskustoimintamalli käytössä Lapissa 21/21 (kyllä/ei)	<ul style="list-style-type: none"> <li>Luottaa saavansa apua, kun sitä tarvitsee</li> </ul> THL Sotkanet <ul style="list-style-type: none"> <li>Lastensuojelun avohuollon asiakkaat, 0–17-vuotiaat vuoden aikana, % vastaavan ikäisestä väestöstä (THL) info ind. 1245</li> <li>0–17-vuotiaat lapset, joista on tehty lastensuojeluilmoitus, % vastaavan ikäisestä väestöstä (THL) info ind. 1086</li> <li>Kodin ulkopuolelle sijoitetut 0–17-vuotiaat, % vastaavan ikäisestä väestöstä (THL) info ind. 191</li> </ul>
	Vahvistetaan kasvatusta- ja perheneuvonnan palveluiden saavutettavuutta ja saatavuutta	Perhekeskus vastuuyksiköt	Yhdenmukaiset kasvatusta- ja perheneuvonnan palvelut ovat saatavilla jokaisella palvelualueella	
	Kehitetään ja toteutetaan matalan kynnyksen palveluita monialaisesti, Pyydä apua -nappi, Apua huoliin -chat ja tarina-auttamisen palvelut	Perhekeskus vastuuyksiköt	Palvelut käytössä osana hyvinvointialueen palveluina monialaisesti toteutettuna (kyllä/ei)	
	Kehitetään Perheohjaamo-palvelua monialaisesti ja laajennetaan se koko Lappiin	Perhekeskus vastuuyksiköt Kunnat Järjestöt	Perheohjaamo-palvelu toiminnassa jokaisella palvelualueella (kyllä/ei)	

## 6.4. Monialainen yhteistyö lasten, nuorten ja perheiden tueksi

Tavoitteet	Toimenpiteet	Vastuutaho	Toimenpitemittari	Tulosindikaattori
Kehitetään yhteistyötä kuntien, järjestöjen, seurakuntien ja muiden toimijoiden kanssa perhekeskustoiminta mallin mukaisesti	Osallistutaan Itä-Lapin yhteisövaikuttavuustyöhön	Perhekeskus vastuuyksiköt	Ollaan mukana (kyllä/ei)	<p>Kouluterveyskyselyn tulokset 2025 4. ja 5. luokan sekä 8. ja 9. luokan oppilaista ja 1. ja 2. vuoden opiskelijoista</p> <ul style="list-style-type: none"> <li>Luottaa saavansa apua kun sitä tarvitsee</li> </ul> <p>Hyvinvointialueiden HYTE-kerron indikaattorit</p> <ul style="list-style-type: none"> <li>Mielenterveyshäiriöiden vuoksi työkyvyttömyyseläkettä saavat 18–34-vuotiaat</li> <li>Ei työssä, koulutuksessa eikä asevelvollisuutta suorittamassa olevat 18–24-vuotiaat</li> </ul> <p>Sidosryhmäyhteistyön tyytyväisyys yli 3 (asteikko 1-5) (arvioidaan osana perhekeskuksen toimintasuunnitelmaa)</p>
	Sitoudutaan Lapin perhekeskustoiminnan yhteistyösopimukseen	Perhekeskus vastuuyksiköt Kunnat Järjestöt Seurakunnat	Yhteistyösopimus allekirjoitettu (tavoite: 21/21 kuntaa + järjestöjä ja seurakuntia)	
	Sovitaan yhteinen rakenne monialaiselle tiimimallille	Perhekeskus vastuuyksiköt Kunnat	Yhteinen rakenne sovittu ja otettu käyttöön (kyllä/ei)	
	Luodaan ja otetaan käyttöön Lapin malli järjestöjen systemaattisesta roolista osana perhekeskusta	Lounaisen alueen perhekeskus vastuuyksikkö Järjestöt	Lapin malli luotu ja otettu käyttöön (kyllä/ei)	
Vahvistetaan hyvinvointialueen ammattilaisten välistä yhteistyötä	Selkeytetään hyvinvointialueen matalan kynnyksen lasten, nuorten ja perheiden palvelupolkuja	Perhekeskus vastuuyksiköt	Palvelupolkuja selkeytetty (kyllä/ei)	
	Laajennetaan systeeminen työote lastensuojelussa koko Lapin hyvinvointialueelle	Lastensuojelun vastuuyksikkö	Malli käytössä (kyllä/ei)	

## 6.5. Suunnitelman seuranta ja arviointi

Hyvinvointialueella on raportoitava asukkaiden hyvinvoinnista ja terveydestä, niihin vaikuttavista tekijöistä ja toteutetuista toimenpiteistä aluevaltuustolle vuosittain. Seuranta ja arviointi toteutetaan monitoimijaisesti.

Lasten ja nuorten hyvinvointisuunnitelman toimenpiteiden toteutumista ja indikaattoreiden kehittymisen seuranta toteutetaan monialaisessa perhekeskuksen strategisessa kehittämistyöryhmässä puolivuosittain. Lasten ja nuorten hyvinvointisuunnitelman seurannasta vastaa sekä kehittämistyöryhmän koolle kutsuu Lapin hyvinvointialueen lasten, nuorten, perheiden ja vammaisten palvelujen vastuualuejohtaja.

Lasten ja nuorten hyvinvointisuunnitelman seurantatiedot liitetään osaksi vuosittaista valtuustolle toimitettavaa hyte-raporttia.



# Lähteet

- Exreport raportointijärjestelmä
- Laki oppilas- ja opiskeluhuoltolain muuttamisesta (377/2022 13 a §). [Laki oppilas- ja opiskeluhuoltolain muuttamisesta 377/2022 | Suomen säädöskokoelma | Finlex](#)
- Lapin luotsi. Väestön kehitys. [Väestön kehitys | Lapin luotsi](#) (viitattu 9.4.2025)
- Lastensuojelulaki (417/2007 12 §). [Lastensuojelulaki 417/2007 | Lainsäädäntö | Finlex](#)
- Terveydenhuoltolaki (1326/2010 15 §). [Terveydenhuoltolaki | 1326/2010 | Lainsäädäntö | Finlex](#)
- Terveyden ja hyvinvoinninlaitos. 2025. Kouluterveyskysely 2025. [Kouluterveyskyselyn tulokset](#) (viitattu 12.11.2025)
- Terveyden ja hyvinvoinninlaitos. 2025. Perhekeskus. [Perhekeskus](#) (viitattu 9.4.2025)
- Terveyden ja hyvinvoinninlaitos. Tilasto- ja indikaattoripankki Sotkanet. [Sotkanet](#) (viitattu 12.11.2025)

# Lasten ja nuorten hyvinvointisuunnitelman työryhmä

## Koordinaatiovastuuhenkilö

- Heidi Juuso, perhekeskuskoordinaattori

## Vastuuhenkilöt

- Johanna Korteniemi, lasten, nuorten, perheiden ja vammaisten palvelujen vastuualuejohtaja
- Tuula Saukkonen, sairauksien ehkäisyyn ja hoidon vastuualuejohtaja

## Työryhmä

- Jenni Arponen, sosiaalityöntekijä mielenterveys- ja riippuvuuspalvelut
- Anni-Leena Breilin, perhekeskuskoordinaattori
- Heli Heikkilä, terveyden edistämisen koordinaattori
- Tuovi Honkela, sosiaalityöntekijä mielenterveys- ja riippuvuuspalvelut
- Ulla Kakko, perhekeskuskoordinaattori
- Tiina Kanninen, perheiden palvelujen päällikkö Pohjoinen palvelualue
- Jaana Karppinen, perhekeskuskoordinaattori
- Minna Lehtoväre, terveyden edistämisen koordinaattori
- Päivi Leinonen, lastensuojelun palvelupäällikkö, Lounainen palvelualue
- Miia Länsitie, hytetu-erityisasiantuntija
- Petra Talvensaari, kehittäjätyöntekijä Jäkälä-Jälkihuoltopalveluiden kehittäminen Lapissa Lapin hyvinvointialue
- Jenna Tepsa, perhekeskuskoordinaattori